

# Lernen Sie Olumiant<sup>®</sup> kennen

---

Kreisrunder Haarausfall

# Vorwort

## Liebe Leserin, lieber Leser,

Ihre Ärztin/Ihr Arzt hat Ihnen Olumiant<sup>®</sup>, ein Medikament zur Behandlung Ihrer Alopecia areata (kreisrunder Haarausfall), verschrieben. In dieser Broschüre möchten wir Ihnen Informationen rund um Ihre neue Therapie geben und häufige Fragen beantworten.

Wir hoffen, dass die Informationen in der vorliegenden Broschüre für Sie wertvoll sind, und dass Ihre wichtigsten Fragen zu Olumiant<sup>®</sup> beantwortet werden können.

Lesen Sie bitte zusätzlich auch die Packungsbeilage zu Olumiant<sup>®</sup>.

Wir wünschen Ihnen für Ihre Gesundheit alles Gute.

Ihr Team Lilly

# Inhaltsverzeichnis

**Was ist Olumiant® und  
wofür wird es angewendet?** 4-5

---

**Einnahme und Dosierung** 6-8

---

**Nebenwirkungen  
und Vorsichtsmaßnahmen** 9

---

**Besondere Situationen** 10-11

---

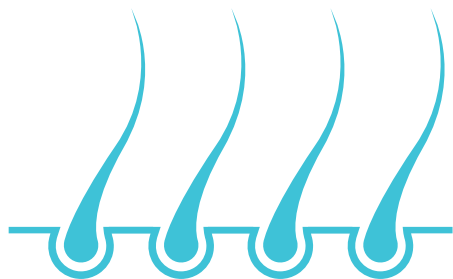
# Was ist Olumiant® und wofür wird es angewendet?

## Wann wird Olumiant® angewendet?

Olumiant® wird angewendet, um Erwachsene mit schwerer Alopecia areata (kreisrundem Haarausfall) zu behandeln. Dabei handelt es sich um eine Autoimmunerkrankung, die durch entzündlichen, nicht vernarbenden Haarausfall auf der Kopfhaut und im Gesicht und manchmal auf anderen Körperregionen gekennzeichnet ist, der wiederkehrend und fortschreitend sein kann.

## Wie wirkt Olumiant®?

Olumiant® wirkt, indem es die Aktivität eines „Januskinase“ genannten Enzyms im Körper vermindert. Dieses Enzym ist am Entzündungsprozess beteiligt. Durch die Verminderung der Aktivität dieses Enzyms unterstützt Olumiant® das Nachwachsen der Haare an Kopfhaut und Gesicht.



## Wann wirkt Olumiant®?

Jede/r hat eine eigene Krankheitsgeschichte und jeder Körper reagiert anders. Aus diesem Grund kann nicht genau vorhergesagt werden wie schnell und wie stark jede/r Einzelne auf die Behandlung mit Olumiant® anspricht.

Haben Sie ein wenig Geduld. Obwohl die Rate des Nachwachsens von Person zu Person unterschiedlich sein wird, kann die Wirkung von Olumiant® innerhalb von 9 Monaten ab Woche 8, aber auch später einsetzen. Sprechen Sie bei weiteren Fragen hierzu Ihre Ärztin/Ihren Arzt an.



# Einnahme und Dosierung

## Was muss ich vor der Therapie mit Olumiant® beachten?

Bitte teilen Sie Ihrer Ärztin/Ihrem Arzt vor Beginn und während der Einnahme mit, wenn ein oder mehrere der folgenden Punkte auf Sie zutreffen:

- Ich bin 65 Jahre oder älter
- Ich rauche bzw. habe schon einmal geraucht
- Ich habe bzw. hatte schon einmal Herzprobleme
- Ich hatte schon einmal ein Blutgerinnsel in den Beinvenen bzw. in der Lunge oder habe ein erhöhtes Risiko eines zu entwickeln\*
- Ich habe bzw. hatte schon einmal Krebs (Malignom)
- Ich habe bzw. hatte schon einmal Hautkrebs
- Ich habe aktuell eine Infektion bzw. habe häufig Infektionen
- Ich hatte schon einmal eine Herpes-Zoster-Infektion (Gürtelrose)
- Ich habe bzw. hatte schon einmal eine Tuberkuloseinfektion
- Ich hatte schon einmal eine Infektion mit Hepatitis B oder C
- Ich habe schlechte Leberwerte
- Ich benötige eine Impfung
- Ich hatte eine Divertikulitis (eine Art von Entzündung des Dickdarms) oder Magen- oder Darmgeschwüre

Sollte dies der Fall sein, muss Ihre Ärztin/Ihr Arzt entscheiden, ob eine Einnahme von Olumiant® für Sie möglich ist.

### Olumiant® darf nicht eingenommen werden, wenn:



Sie gegen den Wirkstoff Baricitinib oder einen anderen Bestandteil der Tablette allergisch sind



Sie schwanger sind oder eine Schwangerschaft vermuten

\*Ein erhöhtes Risiko für ein Blutgerinnsel besteht z.B. kürzlich nach einem größeren chirurgischen Eingriff, bei hormonellen Verhütungsmitteln/Hormonersatztherapien, oder wenn Ihnen/näheren Verwandten eine Gerinnungsstörung bekannt ist.

## Wie muss ich Olumiant® einnehmen?



### Eine Tablette täglich

Olumiant® sind laktosefreie Tabletten zum Einnehmen.



### Unabhängig von den Mahlzeiten

Die Einnahme kann unabhängig von den Mahlzeiten stattfinden.



### Mit Wasser schlucken

Olumiant® sollte mit Wasser eingenommen werden.



### Unabhängig von der Tageszeit

Zur leichteren Erinnerung kann Olumiant® täglich zur gleichen Zeit eingenommen werden.

Sie werden entweder eine Dosis von 4 mg oder 2 mg einnehmen – achten Sie darauf, dass Sie die von Ihrem Arzt oder Ihrer Ärztin verschriebene Dosis einnehmen.



Olumiant® 4 mg Filmtabletten  
1 × täglich



Olumiant® 2 mg Filmtabletten  
1 × täglich

## Wie ist Olumiant® aufzubewahren?

Bewahren Sie dieses Arzneimittel für Kinder unzugänglich auf. Für Olumiant® sind keine besonderen Lagerungsbedingungen erforderlich.

## Wie lange muss ich Olumiant® einnehmen?

Der persönliche Fortschritt variiert von Person zu Person. Sie und Ihre Ärztin/Ihr Arzt können gemeinsam einen Behandlungsplan erstellen, der Sie einerseits dabei unterstützen wird das Nachwachsen Ihrer Haare zu verfolgen und andererseits ein optimales Management Ihrer Krankheit ermöglicht. Sprechen Sie mit Ihrer Ärztin/Ihrem Arzt über Ihren Behandlungsplan und Ihre Behandlungsziele.

## Kann ich die Einnahme von Olumiant® beenden?

Ihre Ärztin/Ihr Arzt ist die beste Person, um Ihnen bei Entscheidungen über Ihre Behandlung zu helfen und wird Ihnen sagen, wann/ob Sie die Einnahme von Olumiant® beenden können.



# Nebenwirkungen und Vorsichtsmaßnahmen

## Welche Nebenwirkungen können bei der Therapie mit Olumiant® auftreten?

Wie bei allen Medikamenten kann es auch bei der Einnahme von Olumiant® zu Nebenwirkungen kommen, die allerdings nicht auftreten müssen. Zu den am häufigsten beobachteten Nebenwirkungen zählen hohe Blutfettwerte (Cholesterin) und Infektionen der oberen Atemwege (meistens Entzündungen von Hals und Rachen). Auch Kopfschmerzen, Herpes simplex und Harnwegsinfektionen können auftreten. Alle weiteren möglichen Nebenwirkungen finden Sie in der Packungsbeilage. Sprechen Sie Ihre Ärztin/Ihren Arzt bei Fragen an.

## Was soll ich tun, wenn ich Nebenwirkungen bemerke?

Teilen Sie Ihrer Ärztin/Ihrem Arzt bitte mit, wenn Sie Nebenwirkungen bemerken, damit Sie beraten werden können. Dies gilt auch für Nebenwirkungen, die nicht in der Packungsbeilage aufgelistet sind. Informieren Sie Ihre Ärztin/Ihren Arzt, wenn Sie Symptome wie Fieber, Wunden, stärkere Müdigkeit als normal oder Zahnprobleme bekommen – diese können Anzeichen einer Infektion sein. Benachrichtigen Sie Ihre Ärztin/Ihren Arzt, wenn Sie schmerzhaft geschwollene Beine, Brustschmerzen oder Atemnot bekommen, da dies Anzeichen für Blutgerinnsel in den Venen sein können.

### Wenden Sie sich unverzüglich an eine Ärztin/einen Arzt, wenn Sie eine der folgenden schwerwiegenden Nebenwirkungen bemerken:

- Starke Schmerzen oder Engegefühl in der Brust (die sich auf Arme, Kiefer, Nacken, Rücken ausbreiten können)
- Keuchen
- Schweres Schwindelgefühl oder Benommenheit
- Schwellungen von Lippen, Zunge oder Hals
- Nesselausschlag (Juckreiz oder Hautausschlag)
- Starke Bauchschmerzen, insbesondere im Zusammenhang mit Fieber, Übelkeit und Erbrechen
- Kurzatmigkeit und kalter Schweiß
- Einseitige Schwäche in einem Arm und/oder Bein
- Undeutliche Sprache

# Besondere Situationen

## Kann ich Olumiant® während der Schwangerschaft und Stillzeit einnehmen?



Olumiant® darf während der Schwangerschaft und Stillzeit nicht eingenommen werden. Informieren Sie bitte sofort Ihre Ärztin/Ihren Arzt, wenn Sie vermuten schwanger zu sein oder eine Schwangerschaft feststeht. Lassen Sie sich von ihr/ihm beraten, wenn Sie schwanger werden möchten. Verwenden Sie während der Olumiant®-Behandlung sowie nach Beendigung der Therapie mindest eine weitere Woche eine zuverlässige Verhütungsmethode. Lassen Sie sich hierzu von Ihrer Frauenärztin/Ihrem Frauenarzt beraten. Sie sollten Olumiant® nicht einnehmen, während Sie stillen, weil nicht bekannt ist, ob das Arzneimittel in die Muttermilch übergeht.

## Kann ich mich während der Therapie mit Olumiant® impfen lassen?



Medikamente, die das Immunsystem beeinflussen, wie z. B. auch Olumiant®, werden im Allgemeinen gut vertragen. Es besteht jedoch eine leicht erhöhte Infektionsanfälligkeit. Deshalb werden Patientinnen und Patienten mit kreisrundem Haarausfall regelmäßige Auffrischungsimpfungen empfohlen, um schweren Infektionen vorzubeugen.

Wenn Sie eine Impfung benötigen, wenden Sie sich bitte an Ihre Ärztin/Ihren Arzt.

Während der Therapie mit Olumiant® sollten keine Impfungen verabreicht werden, die abgeschwächte Krankheitserreger beinhalten (Lebendimpfstoffe).

## Was muss ich beachten, wenn ich eine Reise plane?



Olumiant® muss nicht besonders gelagert oder gekühlt werden. Sie können die Tabletten also einfach im Gepäck mitnehmen. Bei Flugreisen sollten Sie Ihre Medikamente mit in Ihr Handgepäck nehmen. Achten Sie darauf, dass Sie ausreichend Tabletten mitnehmen, damit Sie die tägliche Einnahme auch auf Reisen fortsetzen können, und planen Sie auch eine Reserve ein, falls sich Ihre Rückreise verzögert. Je nach Reiseland müssen Sie eventuell über spezielle Impfungen nachdenken.

Informieren Sie in diesem Fall bitte Ihre Ärztin/Ihren Arzt und besprechen Sie, ob und wie solche Impfungen während der Therapie mit Olumiant® durchgeführt werden können.

Wenn Sie unsicher sind, ob Sie Impfungen benötigen, oder wenn Sie andere Fragen zur Olumiant®-Behandlung während einer Reise haben, sprechen Sie Ihre Ärztin/Ihren Arzt an.

## Kann ich mich während der Therapie mit Olumiant® operieren lassen?



Wenn eine Operation geplant ist, sprechen Sie bitte mit Ihrer Ärztin/Ihrem Arzt.

## Beeinflusst Olumiant® meine Verkehrstüchtigkeit?



Olumiant® hat keinen Einfluss auf die Verkehrstüchtigkeit und die Fähigkeit zum Bedienen von Maschinen.

Ihre behandelnde Ärztin/Ihr behandelnder Arzt



Diese Broschüre wurde im Oktober 2025 auf Basis der zu diesem Zeitpunkt aktuellen Olumiant® Gebrauchsinformation erstellt. Bitte lesen Sie zusätzlich die Packungsbeilage von Olumiant®.

Ein Service von:

Lilly Deutschland GmbH  
Werner-Reimers-Str. 2 – 4  
61352 Bad Homburg

*Lilly*  
A MEDICINE COMPANY