

ДЛЯ ВЗРОСЛЫХ С ДИАБЕТОМ 2-ГО ТИПА

Вы начинаете лечение препаратом Mounjaro®!

Информация для
пациентов о лечении
диабета препаратом
Mounjaro® 1 раз в неделю.



1 x wöchentlich 
mounjaro®
KwikPen®
Tirzepatid

Подробная информация о правилах безопасности
и использовании шприца-ручки Mounjaro® KwikPen®
приведена на листке-вкладыше лекарственного препарата.

Lilly

Что такое Mounjaro®?

Mounjaro® — это лекарственный препарат для взрослых с сахарным диабетом 2-го типа, выпускаемый в шприцах-ручках KwikPen® и предназначенный для приема 1 раз в неделю. Действующим веществом является **тирзепатид**.

Mounjaro® KwikPen® — это одноразовая, предварительно заполненная шприц-ручка на несколько доз.

Ручка содержит 4 фиксированные дозы, еженедельно вводится по одной дозе. Делайте одну инъекцию под кожу 1 раз в неделю (подкожно).

Каждая ручка предназначена только для одного пациента и не должна использоваться другим человеком, даже если игла ручки была заменена.

Важное примечание. Для инъекции препарата Mounjaro® с помощью Mounjaro® KwikPen® используются иглы. Рекомендации по выбору игл и рецепт на них можно получить у лечащего врача.

Как действует Mounjaro®?

Mounjaro® имитирует в организме действие обоих гормонов кишечника (GIP и GLP-1), чтобы регулировать сахар в крови.



Улучшает выброс инсулина при высоком уровне сахара в крови.



Снижает потребление пищи.



Организм лучше выводит лишний сахар из крови.



Пища дольше остается в желудке. Со временем это ослабевает.



Влияет на обмен глюкозы в печени.



Организм лучше реагирует на собственный вырабатываемый инсулин.



Вы начинаете лечение препаратом Mounjaro®

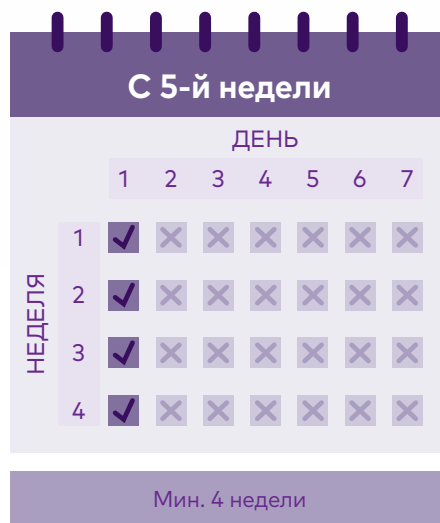
Начинаем с двух простых шагов:

ШАГ 1

1 раз в неделю по 2,5 мг

ШАГ 2

1 раз в неделю по 5 мг



Пропустили дозу?

В случае пропуска дозы ее следует ввести как можно скорее **в течение 4 дней** после пропуска дозы.

Если с момента пропуска прошло больше 4 дней, не вводите пропущенную дозу, а сделайте следующую инъекцию в установленный день по графику. В любом случае Вы можете продолжить прием обычной дозы 1 раз в неделю.



Как следует хранить шприц-ручку Mounjaro® KwikPen®?

Хранение шприца-ручки Mounjaro® KwikPen® перед вскрытием

- Перед первым использованием храните шприц-ручку в холодильнике при температуре от 2 °C до 8 °C.
- Нераспечатанные шприцы-ручки можно использовать до истечения срока годности, указанного на этикетке, если только шприц-ручка хранилась в холодильнике.
- Не подвергайте шприцы-ручки заморозке. Утилизируйте шприц-ручку, если она была заморожена.

Хранение шприца-ручки Mounjaro® KwikPen® после вскрытия

- Вы можете хранить распакованную шприц-ручку при комнатной температуре ниже 30 °C.
- Храните шприц-ручку и иглы для нее вне зоны видимости и в недоступном для детей месте.
- Утилизируйте шприц-ручку через 30 дней после первого использования, даже если в ней еще осталось лекарственное средство.
- Утилизируйте шприц-ручку после введения четвертой еженедельной дозы. Попытка ввести остатки лекарственного препарата может привести к получению неполной дозы, даже если в шприце-ручке еще есть лекарственный препарат.

Утилизация Mounjaro® KwikPen® и игл для шприца-ручки

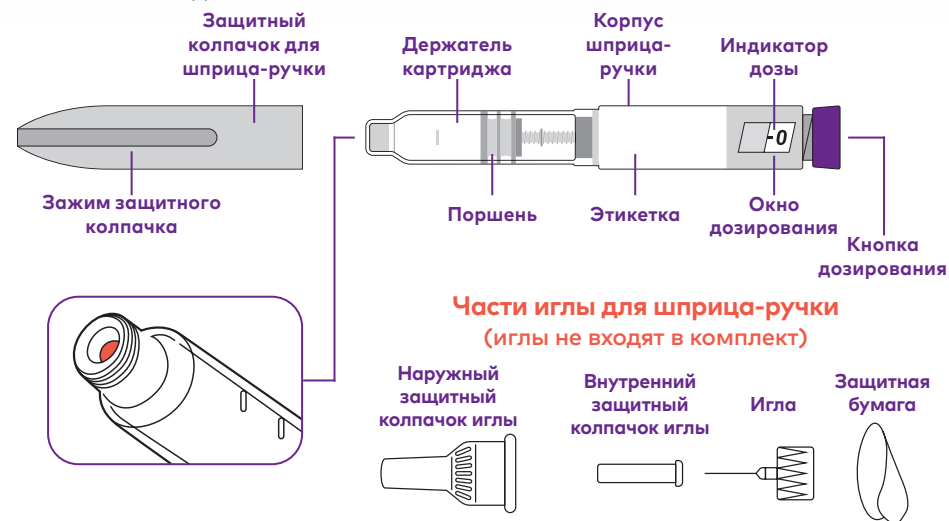
- Поместите использованные иглы для шприца-ручки в непрокалываемый контейнер или твердый пластиковый контейнер с плотной крышкой.
- Не выбрасывайте не закрепленные иглы для шприца-ручки в бытовые отходы.
- Утилизируйте использованную шприц-ручку в соответствии с инструкциями лечащего врача.
- Узнайте у лечащего врача, как правильно утилизировать непрокалываемую упаковку.
- После наполнения запрещается повторно использовать непрокалываемые упаковки.

Не используйте шприц-ручку Mounjaro® KwikPen®, если:

- название лекарственного препарата или концентрация дозы не соответствуют рецепту;
- срок годности шприца-ручки закончился (годен до) или она выглядит поврежденной;
- лекарственный препарат был заморожен, содержит частицы, мутный или изменил цвет. Препарат Mounjaro® должен быть прозрачным до слабо желтого цвета.

Помимо Mounjaro® KwikPen®, понадобится следующее:

- игла, совместимая с KwikPen® (если Вы не знаете, какую иглу для ручки использовать, обратитесь к лечащему врачу);
- спиртовая салфетка, марлевый бинт или ватный тампон;
- непрокалываемый контейнер для острых предметов или контейнер для бытовых отходов.

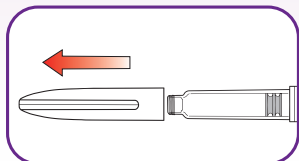


Как применять шприц-ручку Mounjaro® KwikPen®?

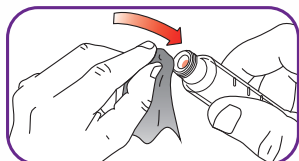


Все этапы необходимо выполнять при каждой инъекции!

Подготовка

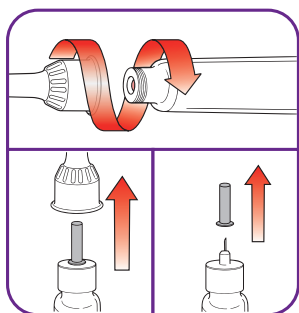
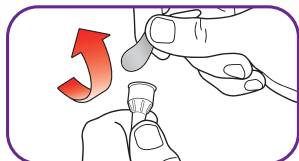


Снимите защитный колпачок шприца-ручки и проверьте шприц-ручку и этикетку.



Возьмите новую иглу для шприца-ручки

- Протрите красное внутреннее уплотнение тампоном.
- Всегда используйте новую иглу для шприца-ручки для каждой инъекции, чтобы избежать инфекций и засоренных игл.
- Удалите защитную бумагу с наружного защитного колпачка иглы.

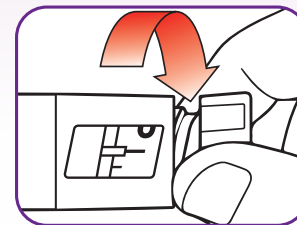


Наружный защитный колпачок иглы

Внутренний защитный колпачок иглы

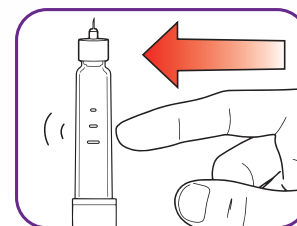
- Нажмите на шприц-ручку иглой с защитным колпачком вертикально и поворачивайте иглу до тех пор, пока она не будет плотно держаться.
- Снимите наружный защитный колпачок иглы и сохраните его. Он будет использоваться повторно.
- Снимите внутренний защитный колпачок иглы и утилизируйте его.

Удаление воздуха

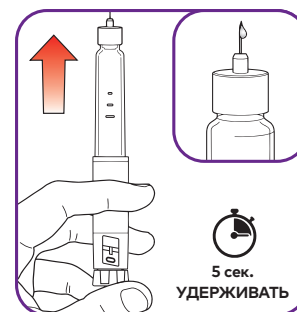


Выпустите воздух из шприца-ручки Mounjaro® KwikPen®

- Медленно поворачивайте ручку дозирования до тех пор, пока не услышите **2 щелчка** и в окне дозирования не появится расширенная линия. Это положение выпуска воздуха. Его можно исправить, поворачивая кнопку дозирования в одном из двух направлений до тех пор, пока положение выпуска воздуха не совпадет с индикацией дозы.



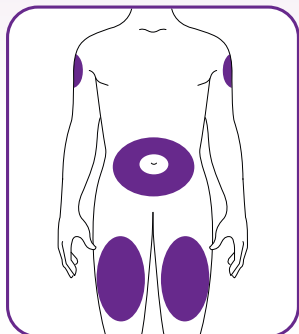
- Держите шприц-ручку иглой вверх.
- Слегка постучите по держателю картриджа, чтобы на кончике собрались пузырьки воздуха.



- Выпустите немного лекарственного средства в воздух, **нажав кнопку дозирования до упора. Затем медленно сосчитайте до 5, удерживая кнопку дозирования.** В окне дозирования должен появиться символ **0.7**. **Не** делать инъекцию в туловище.
- Посредством **выпуска воздуха** удаляется воздух из картриджа и обеспечивается правильная работа шприца-ручки. Воздух вышел из шприца-ручки, если небольшое количество лекарственного препарата выделилось из кончика иглы шприца-ручки.
- Если Вы не видите лекарственный препарат, повторите этот этап, но не более 2 раз.
- Если Вы по-прежнему не видите лекарственный препарат, замените иглу шприца-ручки и повторите действия, но не более 1 раза.

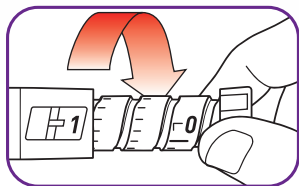
Как применять шприц-ручку Mounjaro® KwikPen®?

Инъекция



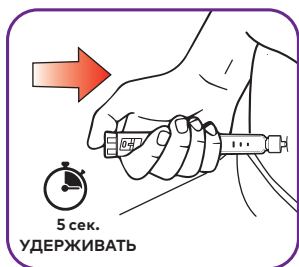
Выберите место для инъекции

- Вводить лекарственный препарат самостоятельно или с посторонней помощью следует, предпочтительно, в бедро или живот (абдоминальную область) на расстоянии не менее 5 сантиметров от пупка. Или же другой человек может сделать Вам инъекцию в заднюю часть плеча.
- Чередуйте места инъекций каждую неделю. Можно использовать тот же участок тела, но обязательно выберите другое место инъекции на этой части тела.



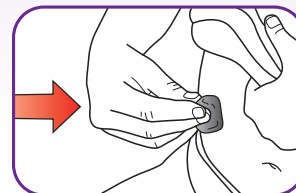
Поверните кнопку дозирования

- Поворачивайте ручку дозирования до упора, пока в окне дозирования не появится символ **1**. Символ **1** соответствует полной дозе.

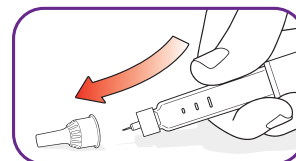


Сделайте инъекцию Mounjaro®

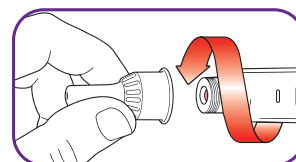
- Введите иглу в кожу.
- Введите лекарственное средство, нажав кнопку дозирования до упора. Затем медленно сосчитайте до 5, удерживая кнопку дозирования. В окне дозирования должен появиться символ **0**, затем можно вывести иглу.
- Извлеките иглу из кожи. Капля лекарственного препарата на кончике иглы — это нормально. Это не повлияет на дозу.



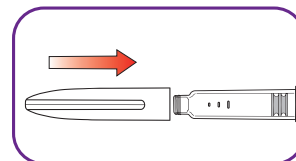
- Если после извлечения иглы из кожи появилось кровотечение, слегка прижмите место инъекции тампоном или куском марлевого бинта. Не трите место укола.
- Убедитесь, что символ **0** находится в окне дозирования. Если в окошке отображается символ **0**, значит, введена полная доза. Если Вы не видите символ **0** в окне дозирования, снова вставьте иглу в кожу и закончите инъекцию. Не меняйте настройку дозы. Если Вы все еще считаете, что не получили полную дозу, не делайте эту инъекцию еще раз сначала. Обратитесь в свой филиал компании Lilly, указанный в листке-вкладыше.



- Снова осторожно наденьте наружный защитный колпачок иглы.



- Отвинтите иглу с надетым наружным защитным колпачком и выбросьте иглу в непрокальваемый контейнер. Чтобы предотвратить утечку лекарственного препарата, засорение иглы и попадание воздуха в шприц-ручку, не храните шприц-ручку с прикрепленной иглой.



- Снова наденьте защитный колпачок для шприц-ручки. Не храните шприц-ручку без надетого защитного колпачка (см. стр. 7).



Все этапы необходимо выполнять при каждой инъекции!

Советы и рекомендации при возможных побочных эффектах

Любой медицинский препарат может вызывать побочные явления, и Mounjaro® не исключение: чаще всего это тошнота и диарея. В основном они возникают при коррекции дозировки и, как правило, являются легкими или умеренными. Чаще всего такие явления возникают в начале терапии и у большинства пациентов со временем проходят.

Советы по улучшению переносимости

Если после инъекции Вы почувствуете тошноту, обратитесь к врачу. Между тем Вам могут помочь такие советы:



Ешьте маленькими порциями.



Избегайте жирной пищи.



Пейте воду и следите за тем, чтобы организм получал достаточно жидкости.

Другие возможные побочные явления:

Mounjaro® практически не имеет риска низкого уровня сахара в крови (гипогликемии) при применении в качестве монотерапии. Однако гипогликемия может возникнуть при применении Mounjaro® с лекарственными средствами, содержащими сульфонилмочевину и/или инсулин. При применении сульфонилмочевины или инсулина, возможно, придется уменьшить дозу на время применения Mounjaro®.

Проконсультируйтесь по этому поводу с врачом.

Дополнительная информация

Перед началом применения Mounjaro® проконсультируйтесь с лечащим врачом в следующих случаях:

- у Вас серьезные проблемы с перевариванием пищи или пища остается в желудке дольше обычного (включая тяжелый гастропарез);
- у Вас уже был панкреатит (воспаление поджелудочной железы, вызывающее сильные неутрачиваемые боли в животе и спине);
- у Вас есть проблемы с глазами (например, диабетическая ретинопатия или макулярный отек).

Здесь Вы можете узнать больше:

- Проконсультируйтесь со своим врачом.
- Дополнительную информацию см. на листке-вкладыше KwikPen®.
- Посетите www.lilly-patient.de/de-de/mounjaro или отсканируйте QR-код «Перейти на веб-сайт», чтобы получить дополнительную информацию о Mounjaro®.
- Отсканируйте QR-код «Видео о применении», чтобы посмотреть видео о применении.

На веб-сайт



Видео о применении



1. Листок-вкладыш к Mounjaro® (в текущей редакции).

Lilly

1 x wöchentlich
mounjaro®
KwikPen®
Tirzepatid