

FÜR ERWACHSENE MIT TYP-2-DIABETES

Ihr Start mit Mounjaro®!

Informationen für Patient:innen zur 1× wöchentlichen Diabetesbehandlung mit Mounjaro®.

1 x wöchentlich 
mounjaro®
Tirzepatid

Für detaillierte Informationen zur Sicherheit und Anwendung der Durchstechflasche lesen Sie bitte die Gebrauchsinformation, die Ihrem Arzneimittel beiliegt.

Lilly



Was ist Mounjaro®?

Mounjaro® ist ein 1 × wöchentlich anzuwendendes Medikament für Erwachsene mit Typ-2-Diabetes und ist in einer Durchstechflasche erhältlich. Es enthält den Wirkstoff **Tirzepatid**.



Wie wirkt Mounjaro®?

Mounjaro® ahmt im Körper beide Darmhormone (GIP und GLP-1) nach, um den Blutzucker zu regulieren.



Verbesserte Insulinausschüttung, wenn der Blutzucker hoch ist.



Reduziert die Nahrungsaufnahme.



Der Körper entfernt überschüssigen Zucker besser aus dem Blut.



Nahrung verlässt den Magen langsamer. Dies lässt mit der Zeit nach.



Beeinflusst den Zuckerstoffwechsel in der Leber.



Der Körper reagiert besser auf das von ihm produzierte Insulin.

Ihr Therapiestart mit Mounjaro®

Eine Dosis verpasst?

Der Start erfolgt in zwei einfachen Schritten:

SCHRITT 1

1× wöchentlich 2,5 mg

SCHRITT 2

1× wöchentlich 5 mg



Falls eine Dosis versäumt wurde, sollte die Gabe so schnell wie möglich innerhalb von 4 Tagen nach der versäumten Dosis nachgeholt werden.

Wenn mehr als 4 Tage vergangen sind, ist die vergessene Dosis zu überspringen und die nächste Dosis am regulär geplanten Tag zu verabreichen. In jedem Fall können Sie anschließend mit der regelmäßigen, einmal wöchentlichen Gabe fortfahren.



Wie wird die Mounjaro®- Durchstechflasche aufbewahrt?



Lagerung der ungeöffneten Mounjaro®-Durchstechflaschen

- Bewahren Sie dieses Arzneimittel für Kinder unzugänglich auf.
- Sie dürfen dieses Arzneimittel nach dem auf dem Umkarton und dem Etikett der Durchstechflasche angegebenen „verwendbar bis“ bzw. „verw. bis“ Verfalldatum nicht mehr verwenden. Das Verfalldatum bezieht sich auf den letzten Tag des angegebenen Monats.
- Im Kühlschrank lagern (2 °C – 8 °C). Nicht einfrieren. Wenn die Durchstechflasche eingefroren war, NICHT VERWENDEN.
- In der Originalverpackung aufbewahren, um den Inhalt vor Licht zu schützen.
- Mounjaro® kann ungekühlt insgesamt bis zu 21 Tage bei nicht über 30 °C gelagert werden. Danach muss die Durchstechflasche entsorgt werden.

- Sie dürfen dieses Arzneimittel nicht verwenden, wenn Sie bemerken, dass die Durchstechflasche, das Siegel oder der Stopfen beschädigt sind oder das Arzneimittel trüb oder verfärbt ist oder Partikel enthält.
- Entsorgen Sie die Durchstechflasche, die gebrauchte Nadel und Spritze sofort nach jeder Injektion in einem durchstechsicheren Behälter oder wie es Ihre/Ihr Ärztin/Arzt, medizinisches Fachpersonal oder Apotheker:in angewiesen hat.

Zusätzlich zu den Durchstechflaschen benötigen Sie folgende Dinge:

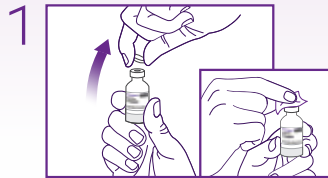
- 2 x Alkohol-Tupfer
- Spritze + Nadel



Die Spritze und Nadel, die Ihr Behandlungsteam Ihnen empfiehlt, sehen möglicherweise etwas anders aus als in dieser Abbildung.

Wie wird die Mounjaro®-Durchstechflasche angewendet?

Vorbereiten



Vorbereitung der Durchstechflasche

- Entfernen Sie die Schutzkappe aus Plastik von der Durchstechflasche, aber entfernen Sie nicht den Stopfen.
- Reinigen Sie den Stopfen auf der Durchstechflasche mit einem Alkohol-Tupfer und bereiten Sie eine neue Spritze vor.

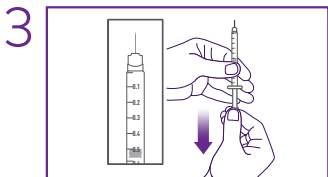


Nadel und Spritze zusammenfügen

- Platzieren Sie die Nadel oben auf der Spritze und drehen Sie die Nadel so lange, bis diese fest auf der Spritze sitzt.

Teilen oder verwenden Sie Ihre Nadel oder Spritze nicht wieder.

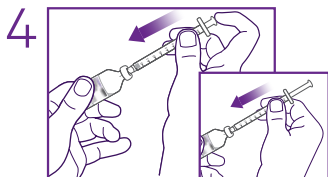
Sollte Ihre Nadel und Spritze bereits zusammengefügt sein, können Sie diesen Schritt überspringen.



Vorbereitung der Spritze

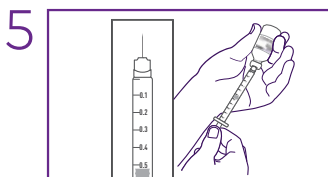
- Entfernen Sie den Nadelschutz, indem Sie ihn gerade abziehen.
- Halten Sie die Spritze mit der Nadel nach oben gerichtet.
- Ziehen Sie eine kleine Menge Luft in die Spritze, bis der Spritzenkolben die 0,5 ml-Grenze erreicht.

Aufziehen



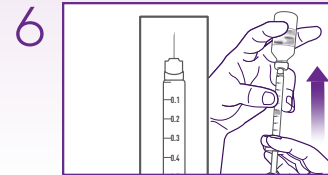
Stechen Sie die Nadel in die Durchstechflasche

- Stechen Sie mit der Nadel durch den Gummistopfen auf der Mounjaro®-Durchstechflasche und injizieren Sie die Luft in die Durchstechflasche.



Ziehen Sie Ihre Dosis aus der Durchstechflasche auf

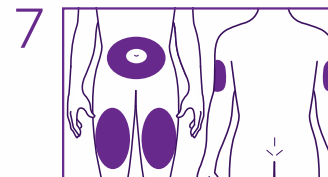
- Drehen Sie die Mounjaro®-Durchstechflasche und die Spritze kopfüber und ziehen Sie den Spritzenkolben langsam nach unten, um die gesamte Mounjaro®-Lösung aus der Durchstechflasche zu ziehen. Die Durchstechflasche ist so befüllt, dass eine einzige 0,5 ml-Dosis von Mounjaro® abgegeben werden kann.
- Wenn Luftblasen in der Spritze sind, klopfen Sie vorsichtig ein paar Mal gegen die Spritze, um die Luftblasen nach oben steigen zu lassen.



Achten Sie auf die richtige Dosierung

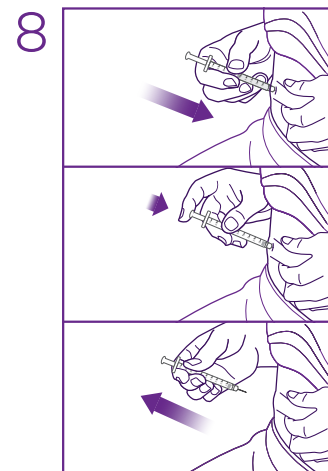
- Drücken Sie den Spritzenkolben vorsichtig nach oben, bis keine Luft mehr in der Spritze ist und der Spritzenkolben die 0,5 ml-Marke erreicht.
- Ziehen Sie die Spritze aus dem Stopfen der Durchstechflasche.

Injizieren



Wählen Sie Ihre Injektionsstelle

- Reinigen Sie vor der Injektion Ihre Haut und lassen Sie diese Stelle vor der Injektion trocknen.
- Mounjaro® wird unter die Haut (subkutane Injektion) Ihres Bauchbereiches (Abdomen) oder Oberschenkels injiziert. Alternativ können Sie Mounjaro® in den Oberarm injizieren. Möglicherweise benötigen Sie Hilfe von einer anderen Person, wenn Sie in Ihren Oberarm injizieren möchten.
- Wenn Sie möchten, können Sie jede Woche in dieselbe Körperregion injizieren. Stellen Sie jedoch sicher, dass Sie eine andere Injektionsstelle innerhalb dieser Körperregion auswählen.



Injizieren Sie Mounjaro®

- Drücken Sie die Haut vorsichtig zusammen und halten Sie eine Hautfalte an der Stelle, wo Sie injizieren möchten.
- Injizieren Sie unter die Haut, wie es Ihnen gezeigt wurde. Injizieren Sie die gesamte Lösung aus der Spritze, um die volle Dosis zu erhalten. Die Nadel sollte nach der Injektion mindestens 5 Sekunden lang in der Haut stecken bleiben, um sicherzustellen, dass Sie die volle Dosis erhalten.
- Ziehen Sie die Nadel aus Ihrer Haut.

Die Anwendung von Mounjaro® ist nun abgeschlossen.

Entsorgen Sie die Durchstechflasche, die gebrauchte Nadel und Spritze sofort nach jeder Injektion in einem durchstech sicheren Behälter oder wie es Ihre/Ihr Ärztin/Arzt, medizinisches Fachpersonal oder Apotheker:in angewiesen hat.

Tipps und Tricks bei möglichen Begleiterscheinungen

Wie mit allen Medikamenten kann es auch mit Mounjaro® zu Begleiterscheinungen kommen: Die häufigsten Begleiterscheinungen sind Übelkeit und Durchfall. Diese treten meist während der Dosisanpassung auf und sind in der Regel leicht oder mäßig. Sie treten für gewöhnlich zu Beginn der Therapie auf und nehmen im Laufe der Zeit bei den meisten Patient:innen ab.

Tipps für eine verbesserte Verträglichkeit:

Falls Ihnen nach einer Injektion übel ist, sprechen Sie mit Ihrem Praxisteam. In der Zwischenzeit können Ihnen diese Tipps helfen:



Essen Sie kleinere Portionen.



Vermeiden Sie fettreiche Nahrungsmittel.



Trinken Sie Wasser und sorgen Sie dafür, dass Ihr Körper ausreichend Flüssigkeit erhält

Weitere mögliche Begleiterscheinungen:

Mounjaro® weist kein oder nur ein geringes Risiko für eine Unterzuckerung (Hypoglykämie) auf, wenn es als Monotherapie verabreicht wird. Eine Hypoglykämie kann jedoch auftreten, wenn Mounjaro® zusammen mit Arzneimitteln angewendet wird, die einen Sulfonylharnstoff und/oder Insulin enthalten. Wenn Sie einen Sulfonylharnstoff oder Insulin anwenden, muss die Dosis möglicherweise verringert werden, während Sie Mounjaro® anwenden.

Sprechen Sie hierzu mit Ihrem Praxisteam.

Zusätzliche Hinweise

Bitte sprechen Sie mit Ihrem Praxisteam bevor Sie Mounjaro® anwenden, wenn:

- Sie ernsthafte Probleme mit der Verdauung von Nahrungsmitteln haben oder die Nahrung länger als normalerweise in Ihrem Magen bleibt (einschließlich schwerer Gastroparese).
- Sie jemals eine Pankreatitis hatten (eine Entzündung der Bauchspeicheldrüse, die starke Bauch- und Rückenschmerzen verursachen kann, welche nicht abklingen).
- Sie Probleme mit Ihren Augen haben (z.B. diabetische Retinopathie oder Makulaödem).

Hier können Sie mehr erfahren:

- Sprechen Sie mit Ihrem Praxisteam
- Für weitere Informationen lesen Sie die Gebrauchsinformation, die Ihrer Durchstechflasche beiliegt.
- Besuchen Sie www.lilly-patient.de/de-de/mounjaro oder scannen Sie den QR-Code „Zur Website“ für weitere Informationen zu Mounjaro®.
- Scannen Sie den QR-Code „Zum Anwendungsvideo“ um sich das Anwendungsvideo anzusehen.

Zum Anwendungsvideo



Zur Website



1. Gebrauchsinformation Mounjaro® (aktueller Stand).

PP-TR-DE-0525 Oktober 2023

Lilly

1 x wöchentlich
mounjaro®
Tirzepatid