

# Mounjaro® bei Typ-2-Diabetes: Anwendung und Verträglichkeit



Mounjaro® mit dem Wirkstoff Tirzepatid ist eine neuartige Therapieoption zur Behandlung von Erwachsenen mit Typ-2-Diabetes. Mounjaro® wird außerdem zur Behandlung von Erwachsenen mit Adipositas oder Übergewicht (mit einem BMI von mindestens 27 kg/m<sup>2</sup>) angewendet. Das Medikament wird 1x wöchentlich subkutan injiziert.

## Was ist Mounjaro®?¹



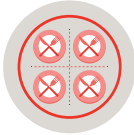
- Mounjaro® wird angewendet zur Behandlung von Erwachsenen mit Typ-2-Diabetes mellitus.<sup>1</sup>
- Mounjaro® enthält den Wirkstoff Tirzepatid.<sup>1</sup>
- Mounjaro® wirkt ähnlich wie ein GLP-1-Rezeptor-Agonist (GLP-1 = Glucagon-like-peptide-1). Neben GLP-1-Rezeptoren aktiviert es zusätzlich auch GIP-Rezeptoren (GIP = Glukoseunabhängiges insulinotropes Polypeptid).
- Mounjaro® ist kein Insulin.

## Wie verträglich ist Mounjaro®?¹



- Die häufigsten Nebenwirkungen sind Übelkeit und Durchfall.
- Diese Nebenwirkungen sind normalerweise nicht schwerwiegend. Sie treten am häufigsten zu Beginn der Behandlung mit Tirzepatid auf, nehmen aber bei den meisten Patient:innen mit der Zeit ab.

## Tipps\* gegen die Übelkeit in der Anfangsphase



Kleinere Portionen essen und das Sättigungsgefühl beachten



Leichtverdauliche statt fettreiche Lebensmittel zu sich nehmen



Ausreichend Wasser trinken

\* Diese Hinweise stellen keine Empfehlung dar. Wenn Patient:innen nach der Einnahme von Mounjaro® Übelkeit verspüren, sollten sie auch mit ihrem Arzt oder ihrer Ärztin sprechen.

## In welchen Dosierungen wird Mounjaro® eingeführt?¹

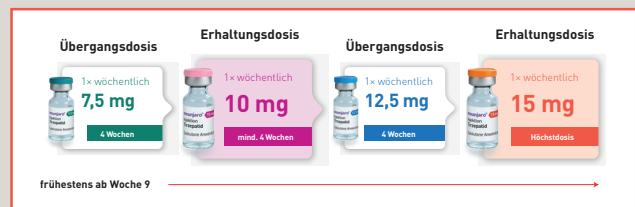
### Mounjaro® 1x wöchentlich wird in Durchstechflaschen angeboten.

- Jede Durchstechflasche enthält eine Einzeldosis von 0,5 ml, unabhängig von der Dosierstärke.<sup>1, a</sup>
- Jede Dosierung ist anhand der Kappe farblich unterscheidbar.
- Insgesamt sechs Dosierstärken werden eingeführt.



Die Startdosis beträgt 2,5 mg 1x wöchentlich. Bereits nach vier Wochen wird die niedrigste Erhaltungsdosis von 5 mg erreicht.<sup>1</sup>

### Individualisieren



Bei Bedarf kann die Dosis nach mindestens vier Wochen in 2,5 mg-Schritten erhöht werden. Zwei weitere Erhaltungsdosen mit 10 mg und 15 mg ermöglichen eine flexible Therapieanpassung ohne weitere medikamentöse Umstellung.<sup>1</sup>

## Wie wird Mounjaro® gelagert und fachgerecht entsorgt?¹



- Lagerung der Durchstechflasche im Kühlschrank bei 2–8 °C.
- Ungekühlt (max. Temperatur < 30 °C) 21 Tage haltbar.
- In der Originalverpackung aufbewahren.
- Entsorgung der Durchstechflasche, Spritze und Nadel in einem durchstechersicheren Behälter über den Hausmüll.

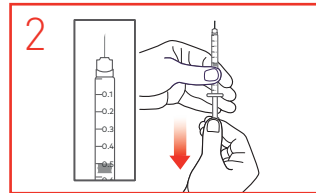
## Wie wird Mounjaro® angewendet?¹



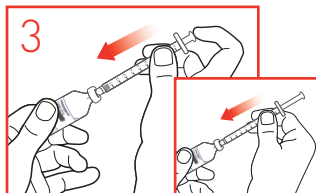
- **Mounjaro® wird 1x wöchentlich subkutan injiziert.**
- Das Medikament kann zu jeder Tageszeit unabhängig von den Mahlzeiten verabreicht werden.
- Wird eine Injektion versäumt, sollte sie schnellstmöglich innerhalb von vier Tagen nachgeholt werden. Falls dies nicht möglich ist, sollte die nächste Injektion erst wieder zum regulären Zeitpunkt stattfinden.<sup>1</sup>



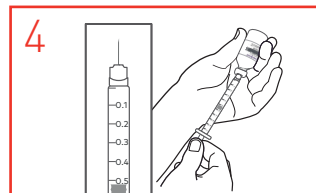
**Vorbereitung der Durchstechflasche**



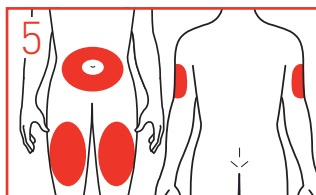
**Vorbereitung der Spritze**



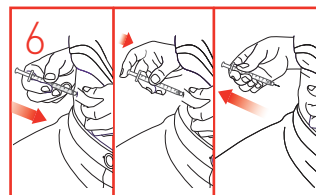
**Einstechen der Nadel in die Durchstechflasche**



**Aufziehen der Dosis (0,5 ml) aus der Durchstechflasche**



**Wahl der Injektionsstelle und Injektion von Mounjaro®**



## Wie wird Mounjaro® injiziert?¹

- Die **subkutane Selbstinjektion** wird mit einer Spritze durchgeführt.
- Die Injektion von Mounjaro® 1x wöchentlich erfolgt in das **subkutane Fettgewebe von Bauch oder Oberschenkel** und alternativ auch in den Oberarm.
- Die Injektionsstelle sollte bei jeder Dosis gewechselt werden.<sup>1</sup>

## Welche Hygieneregeln sollten beachtet werden?

Es gelten die gleichen Hygieneregeln wie bei anderen subkutanen Injektionen:

- Zuerst Hände mit Seife und Wasser waschen.
- Vor dem Einstechen in die Durchstechflasche den Stopfen mit einem Tupfer reinigen.
- Vor der Injektion die Hautstelle reinigen und trocknen lassen.
- Die Spritzstelle kann nach der Injektion mit einem sauberen Pflaster abgedeckt werden.
- Durchstechflaschen, Spritzen und Nadeln sind nur für den einmaligen Gebrauch gedacht und sollten niemals mehrfach verwendet werden.

## Welche Hilfsmittel werden für die Injektion benötigt?

Für die subkutane Injektion von Mounjaro® wird die Verwendung einer **Spritze von 1 ml** empfohlen sowie eine **Nadel mit einer Länge von 6 bis 12,7 mm** und einem **Außendurchmesser von 29 bis 32 G**. Die zur Selbstinjektion benötigten Spritzen und Nadeln sind nicht Teil der Packung.

[Video zur Anwendung](#)



**Bei Mounjaro®-Verordnungen immer nach vorhandenen Hilfsmitteln fragen!**

<sup>a</sup> Jede Durchstechflasche enthält 0,5 ml für eine 1x wöchentliche Anwendung sowie ein kleines Zusatzvolumen, um das Aufziehen der Dosis mit einer Nadel zu erleichtern.

<sup>1</sup> Mounjaro® Gebrauchsinformation, aktueller Stand.