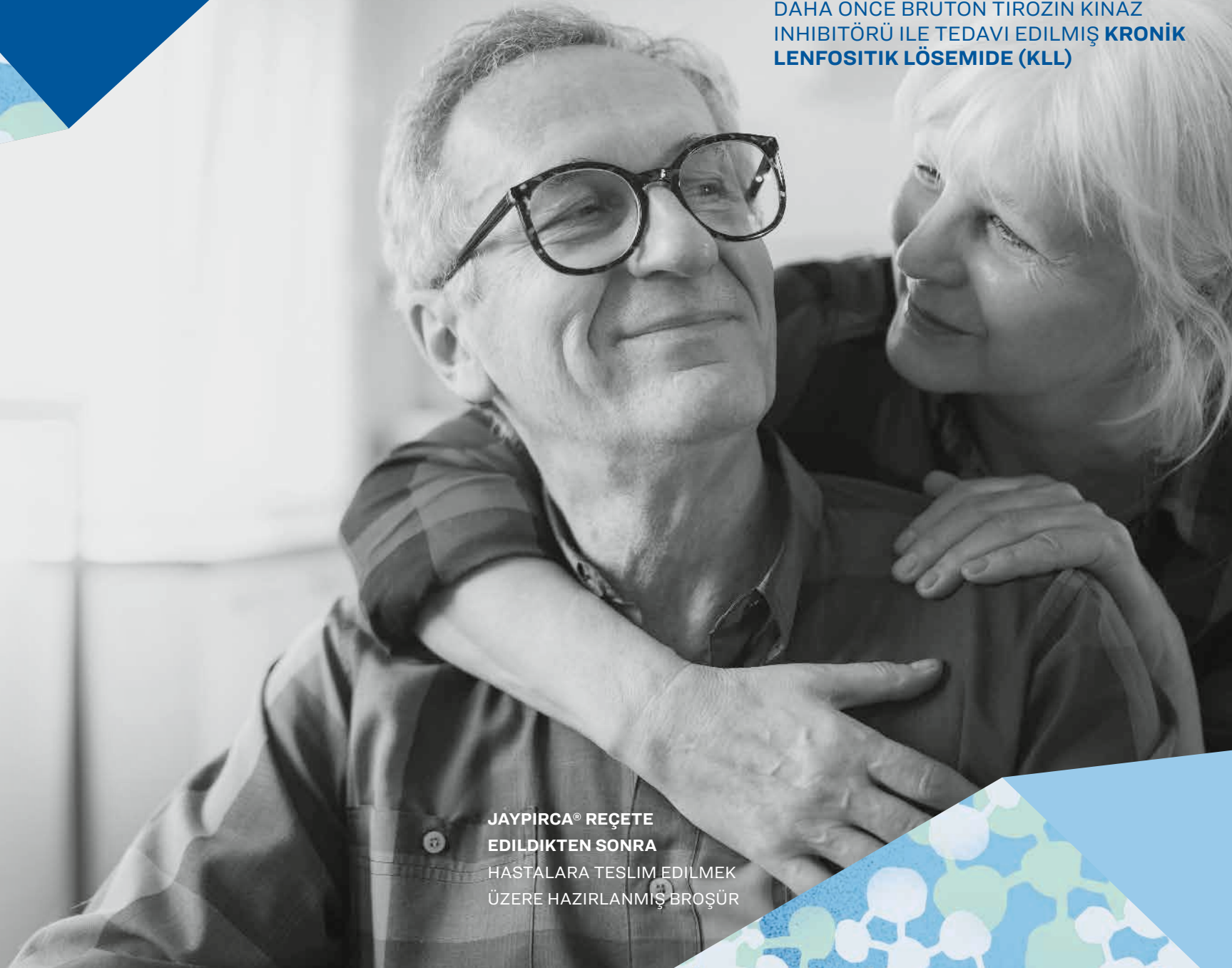


Bu broşür, yalnızca Jaypirca®'nın reçete edilmesi durumunda, tedaviyi yapan doktor tarafından verilebilir.

# Jaypirca tedaviniz hakkında bilgiler®

DAHA ÖNCE BRUTON TIROZİN KINAZ INHİBİTÖRÜ İLE TEDAVİ EDİLMİŞ **KRONİK LENFOSİTİK LÖSEMİDE (KLL)**



JAYPIRCA® REÇETE  
EDİLDİKTEN SONRA  
HASTALARA TESLİM EDİLMEK  
ÜZERE HAZIRLANMIŞ BROŞÜR

# KLL'YE YÖNELİK BİLGİLER

## Kronik lenfositik lösemi (KLL) nedir?

**KLL, kan ve kemik iliği kanseri türüdür. Normalde enfeksiyonlarla savaşan bir tür beyaz kan hücresi olan B hücrelerini etkiler. KLL hastalığında bu hücreler kontrolsüz bir şekilde çoğalır ve kanda, kemik iliğinde ve lenf düğümlerinde birikebilir. Bu durum, bu hücrelerin sağlıklı kan hücrelerinin yerini almalarına yol açar; bu da bağışıklık sistemini zayıflatabilir ve diğer organların işlevlerini olumsuz etkileyebilir.**

### Sayın hastamız,

Doktorunuz, yakın zamanda **Jaypirca® (Pirtobrutinib) tedavisine** başlayacağınız için size bu bilgilendirme broşürünü verdi.

Bu broşürde, ilacın doğru şekilde kullanımı ve tedavi sırasında dikkat etmeniz gerekenler hakkında önemli bilgiler ve olası yan etkilerin hafifletilmesine yönelik öneriler bulabilirsiniz. Bu broşürün doktor görüşmesinin yerini almadığını lütfen unutmayın. İlacı kullanmaya başlamadan önce tüm prospektüsü dikkatlice okuyun. Lütfen tedavi süresince prospektüsü saklayın.

Geçmiş olsun dilekelerimizi sunuyoruz!

Lilly Hematoloji Ekibiniz

**Bu broşür, doktorunuzla yapacağınız görüşmenin yerini almaz. Tıbbi tavsiyeye ihtiyacınız varsa, doktorunuza danışın.**

## KLL,

yetişkinlerde **en sık görülen kan kanseri türüdür**.

Almanya'da her yıl yaklaşık **5.200** kişi KLL hastalığına yakalanır.

İlk teşhis konduğunda hastalığa **yakalananların yarısı 70 yaş üstündedir**.

**Erkekler** bu hastalığa kadınlara kıyasla **daha sık** yakalanır.

Kaynak: CLL (chronische lymphatische Leukämie): Überblick. Krebsinformationsdienst, Deutsches Krebsforschungszentrum. <https://www.krebsinformationsdienst.de/chronische-lymphatische-leukaemie> (Son erişim tarihi: Mart 2025)

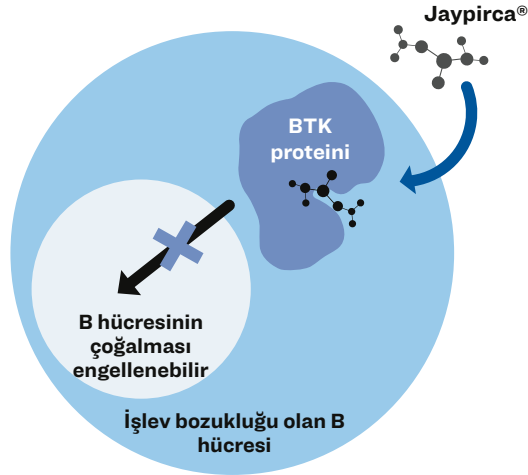
# Jaypirca® hakkındabilgiler

## Jaypirca® nedir ve ne için kullanılır?

Jaypirca® pirtobrutinib etken maddesi içeren, reçeteye satılan bir kanser ilacıdır. Daha önce başka bir Bruton tirozin kinaz (BTK) inhibitörü ile tedavi görmüş yetişkin hastalarda kronik lenfositik lösemi (KLL) tedavisinde tek başına (monoterapi) kullanılır.

Jaypirca®, kanserin tekrar ortaya çıktığı (= nüksettiği) veya önceki tedavinin etkisiz kaldığı (= dirençli olduğu) durumlarda kullanılır.

Bruton tiroksin kinaz (BTK), B hücrelerinde bulunan ve B hücrelerini hayatta tutan ve çoğalmasını destekleyen sinyaller gönderen bir proteindir. BTK'nın aşırı ve sürekli aktive edilmesi, B hücrelerinin engellenmemiş ve kontrolsüz çoğalmasına yol açar ve bu da KLL'nin ortaya çıkmasına sebep olur. Jaypirca®, BTK'nın aktivitesini inhibe ederek kanserin ilerlemesini yavaşlatabilir, bu da işlev bozukluğu olan B hücrelerinin kontrolsüz çoğalmasını azaltabilir.



# Dozaj ve Kullanım

## Jaypirca® evde oral yollarla alınabilir.

Günde 1 kez 200 mg



Tablet orijinal boyutunda gösterilmemiştir.

iki (2)  
100 mg tablet,  
Günde 1 kez



### Bir dozu unuttuysam veya fazla aldıysam ne yapmalıyım?

- Normal alım saatinizden bu yana 12 saatten **az** süre geçtiyse: Unuttuğunuz dozu hemen alın. Bir sonraki dozu ertesi gün normal saatte alın.
- Normal alım saatinizden bu yana 12 saatten **fazla** süre geçtiyse: Unuttuğunuz dozu almayın. Bir sonraki dozu ertesi gün normal saatte alın.
- Kusmanız durumunda veya unutulmuş bir dozu telafi etmek için **çift doz** Jaypirca® almayın. Bir sonraki dozu ertesi gün normal saatinizde alın.
- Reçetede belirtilenden **daha fazla tablet** aldıysanız derhal doktorunuzla iletişime geçin.

# Dozaj ve Kullanım

## Jaypirca® nasıl kullanılır?



### Doktorunuzun reçete ettiği şekilde

- Bu ilacı daima doktorunuzla tam olarak kararlaştırdığınız şekilde kullanın. Emin değilseniz doktorunuza danışın.
- Kullanım sırasında belirli yan etkiler görürseniz, doktorunuz tedaviyi geçici olarak durdurabilir veya dozunuzu azaltabilir. Doktorunuzla önceden görüşmeden ilacı kendi başınıza kesmeyin veya dozu değiştirmeyin.



### Yaklaşık aynı saatte

- Tableti her gün yaklaşık aynı saatte alın.



### Tableti bir bardak su ile alın.

- Tableti çiğnemeneden, bir bardak su ile yutun. Doğru dozu aldığınızdan emin olmak için tabletleri yutmadan önce çiğnemeyin, ezmeyin veya bölmeyin.



### Besin alımından bağımsız olarak

- Tabletleri günde 1 kez açken veya tokken alın.

İlacı kullanmaya başlamadan önce tüm prospektüsü dikkatlice okuyun.

# Etkileşimler

## Diğer ilaçlar Jaypirca® tedavimi etkiler mi?



- Jaypirca® ve bazı diğer ilaçlar birbirlerini etkileyebilir (etkileşim) ve bu nedenle ciddi yan etkilere neden olabilir veya Jaypirca® veya diğer ilaçların etkisini değiştirebilir.
- Jaypirca® kanamanın artmasına neden olabilir. Bu nedenle, kanama riskinizi artıran başka ilaçlar kullanıyorsanız doktorunuza bilgi vermeniz gerekir. Buna aşağıdaki ilaçlar dahildir:
  - Asetilsalisilik asit (Aspirin) ve ibuprofen ile naproksen gibi steroid olmayan iltihap gidericiler (NSAİİ'ler),
  - Warfarin, heparin ve kan pıhtılarının tedavisi veya önlenmesinde kullanılan diğer ilaçlar gibi antikoagülanlar,
  - Balık yağı, E vitamini veya keten tohumu gibi, kanama riskinizi artırabilecek besin takviyeleri.İlaçların tam listesi prospektüste yer almaktadır.

Jaypirca® tedavisine başlamadan önce, kullandığınız diğer tüm ilaçlar (bitkisel ürünler dahil) hakkında doktorunuzla konuşmalısınız.

## Dozaj ve Kullanım

### Jaypirca® kullanırken ne zaman dikkatli olunmalıdır?



- Son zamanlarda **düşük sayıda** aşağıdakiler görülüyorsa:
  - **kırmızı kan hücreleri** (anemi),
  - **Nötrofiller** (enfeksiyonlarla savaşan bir tür beyaz kan hücresi) veya
  - **Trombositler** (kan pıhtılaşmasını destekleyen bileşenler)



- Yakın zamanda bir **operasyon** geçirdiyse veya planlanmış bir operasyonunuz varsa.



- Jaypirca® **lacto** içerir. Laktöz/şeker intoleransınız olduğunu biliyorsanız, bu ilacı doktorunuzla görüştüğünüzden sonra kullanın.

## Olası yan etkiler

Tüm ilaçlarda olduğu gibi Jaypirca® tedavisi de yan etkilere neden olabilir.

**Aşağıdaki yan etkilerden herhangi birini fark ederseniz, derhal doktorunuza başvurun:**

#### • Enfeksiyonlar

Tedavi sırasında ateş, titreme, halsizlik, soğuk algınlığı veya grip belirtileri ya da başka enfeksiyon belirtileri fark ederseniz.

#### • Kanamalar

Tedavi sırasında kanamayla ilgili yan etkiler ortaya çıkarsa (siyah veya kanlı dışkı, pembe veya kahverengi idrar, beklenmedik veya şiddetli kanama veya kontrol edemediğiniz kanama, kan öksürme veya kusma, artan morluklar).

#### • Kalp ritmi bozuklukları

Tedavi sırasında düzensiz kalp atışı, zayıf veya düzensiz nabız, baş dönmesi, nefes darlığı veya göğüs rahatsızlığı ortaya çıkarsa.

#### Bunlar en sık görülen yan etkilerdir:\*

- Halsizlik (Aşırı yorgunluk)
- Düşük nötrofil sayısı (enfeksiyonlarla savaşan bir tür beyaz kan hücresi; nötropeni)
- Daha sık tuvalete çıkma veya yumuşak dışkı (ishal)
- Kanamalar
- Kan toplaması
- Mide bulantısı
- Düşük kırmızı kan hücresi sayısı (anemi), halsizlik ve soluk cilde neden olabilir.
- Eklem ağrısı (artralji)
- Düşük trombosit sayısı (kanın pıhtılaşmasına yardımcı olan hücreler; trombositopeni)
- Deri döküntüsü
- Karın ağrısı

\* Bunlar tüm olası yan etkiler değildir. Daha fazla bilgi için doktorunuza danışın ve prospektüsü okuyun. Yan etkiler fark ederseniz, tedaviyi yürüten doktorunuza başvurun. Bu, burada veya ambalaj ekinde belirtilmeyen yan etkiler için de geçerlidir.

## Yan etkileri azaltma

Aşağıdaki bilgiler, küçük önlemlerle tedavinizi kolaylaştırmanıza ve halsizlik veya ishal gibi olası yan etkilerle başa çıkmanıza yardımcı olabilir.

### Halsizlik (aşırı yorgunluk) durumunda ne yapılmalıdır?

**Kanser hastalarında özellikle şiddetli bir yorgunluk hali görülebilir. Normal halsizliğin aksine, birçok kişi için hareket etmek dinlenmekten daha faydalıdır.**



#### Uyarlanmış egzersiz programı

Egzersiz, yorgunluğa karşı etkili bir yöntem olarak kanıtlanmıştır\*. Tedavinizi yürüten doktorunuzla sizin için hangi aktivitelerin uygun olduğunu konuşun. Temel olarak: Her egzersiz programı kişinin kendi ihtiyaçlarına ve imkanlarına göre uyarlanmalıdır.



#### Gücünüzü günlük hayatta dağıtma

Yeterli molalar vererek kendinizi fazla yormayacağınız şekilde aktivitelerinizi planlayın. Enerjinizi iyi dağıtın.



#### Yeterli ve dinlendirici uyku

Düzenli bir uyku-uyanıklık ritmi ve yapılandırılmış bir günlük rutin, dinlendirici bir uyku için önemlidir. Rahatlama egzersizleri ve meditasyon da işe yarayabilir.

\* Bu ve daha fazlasına buradan ulaşabilirsiniz:  
[www.krebsinformationsdienst.de/leben/fatigue/fatigue-index.php](http://www.krebsinformationsdienst.de/leben/fatigue/fatigue-index.php)

### İshal (diyare) durumunda ne yapılmalı?

**Kanser tedavisi sırasında veya sonrasında ortaya çıkan ishal için çeşitli öneriler bulunmaktadır\*\*.**

**Amaç, öncelikle rahatsız edici şikayetleri hafifletmektir.**



#### Sıvı kaybını telafi etme

- İshal sırasında kaybettiğiniz sıvı ve elektrolitleri telafi etmek için yeterince sıvı tüketmelisiniz.
- Az karbonatlı veya karbonatsız maden suyu tavsiye edilir. Birçok çay türü de bunun için uygundur.
- Kaybedilen sıvı miktarına bağlı olarak, günde yaklaşık 2 ila 4 litre sıvı tüketmelisiniz.



#### İshal durumunda beslenme önerileri

- Aşağıdaki önerilerin uygulamada yararlı olduğu kanıtlanmıştır.
- Beyaz ekmekek, yulaf ezmesi, muz, soyulmuş/rendelenmiş elma, yoğurt, et suyu gibi kolay sindirilebilir yiyecekler tüketin.
  - Mümkün olduğunca süt ve süt ürünleri, tam tahıl ürünleri gibi lif açısından zengin besinler, şişkinliğe neden olan besinler, yağlı besinler, kahve, alkol ve baharatlı besinlerden kaçının.
  - Oda sıcaklığında küçük porsiyonlu yemekler tavsiye edilir.

\*\* Bu ve daha fazlasına buradan ulaşabilirsiniz:  
[www.krebsinformationsdienst.de/nebenwirkungen-bei-krebs/durchfall](http://www.krebsinformationsdienst.de/nebenwirkungen-bei-krebs/durchfall)

Jaypirca®'nın güvenliği ve kullanımı hakkında ayrıntılı bilgi için lütfen prospektüsü okuyun.

# Hasta Örgütleri

**Burada hastalığınız hakkında çeşitli hasta örgütlerini ve bilgi kaynaklarını bulabilirsiniz.**

## **Deutsche Leukämie- & Lymphom-Hilfe e.V. (Alman Lösemi ve Lenfoma Yardım Derneği) (DLH)**

Deutsche Leukämie- & Lymphom-Hilfe e.V. (DLH), lösemi ve lenfoma hastası yetişkinlere destek olmak amacıyla kurulmuş bir federal yardımlaşma dernekleri birliğidir.



<https://www.leukaemie-hilfe.de/startseite.html>



## **Kompetenznetz Maligne Lymphome (Malign Lenfoma Uzmanlık Ağı)**

Kompetenznetz Maligne Lymphome e.V. (KML), Almanya genelinde tüm lenfoma hastalarına en uygun tedavi, bakım ve bilgilendirme hizmetlerini sağlamak ve iyileştirmek amacıyla kurulmuş, kâr amacı gütmeyen bir araştırma birliğidir.



<https://lymphome.de/>



## **Stiftung Deutsche Krebsgesellschaft (Alman Kanser Vakfı)**

Alman Kanser Vakfı, kanser önleme ve kanserle yaşayanların çıkarlarını savunmak için çalışmaktadır. Alman Kanser Derneği'nin hastalıkla mücadele hedeflerini desteklemektedir.



<https://www.deutsche-krebsstiftung.de/>



## **Krebsinformationsdienst (Kanser Bilgi Servisi)**

Kanser Bilgi Servisi, Alman Kanser Araştırma Merkezi tarafından kanser hastaları, aileleri ve arkadaşları ile danışmanlık arayan herkese sunulan bir hizmettir. Doktorlar, kanserle ilgili tüm soruları telefon veya e-posta yoluyla anlaşılır bir şekilde ücretsiz olarak yanıtlar.



<https://www.krebsinformationsdienst.de/>



Deneyim raporları ve hasta yorumları:  
Kanser Bilgi Servisi kronik lenfositik lösemiyle yaşamaya ilişkin değerli bilgiler sunmaktadır.

