

YETİŞKİN TİP-2 DİYABET HASTALARI İÇİN

Mounjaro® - kullanımına başlamak

Mounjaro® ile
haftada 1 kez
diyabet tedavisi
gören hastalar için
bilgilendirme.

1 x wöchentlich
mounjaro®
Tirzepatid

Flakon şişeciğin güvenliği ve kullanımıyla ilgili ayrıntılı bilgi için lütfen
tıbbi ürününüzle birlikte verilen kullanma talimatını okuyun.

Lilly



Mounjaro® nedir?

Mounjaro® yetişkin tip 2 diyabet hastaları için haftada 1 kez kullanılan bir ilaçtır ve flakon şişecik içinde sunulur.

Tirzepatid etken maddesini içerir.



Mounjaro® nasıl etki eder?

Mounjaro® kan şekerini düzenlemek için vücuttaki her iki bağırsak hormonunu (GIP ve GLP-1) taklit eder.



Kan şekerinin yüksek olduğu durumlarda daha kolay insülin salgılanmasını sağlar.



Gıda alımını azaltır.



Vücut fazla şekeri kandan daha kolay uzaklaştırır.



Yiyecekler mideyi daha yavaş terk eder. Bu etki zamanla azalır.



Karaciğerdeki şeker metabolizmasını etkiler.



Vücut kendi ürettiği insüline daha iyi tepki verir.

Mounjaro® tedavisine başlamak

Bir dozu kaçırdınız mı?

Tedavi başlangıcı iki basit adımda gerçekleşir:

ADIM 1

haftada 1 kez 2,5 mg

ADIM 2

haftada 1 kez 5 mg



Bir doz atlanırsa atlanan dozdan sonraki 4 gün içerisinde olmak üzere mümkün olan en kısa sürede unutulmuş doz alınmalıdır.

4 günden fazla zaman geçmişse, unutulmuş doz atlanmalı ve bir sonraki doz planlanan normal gününde alınmalıdır. Her iki durumda da düzenli olarak haftada bir doza devam edebilirsiniz.



Mounjaro® flakon şişecik nasıl saklanmalıdır?



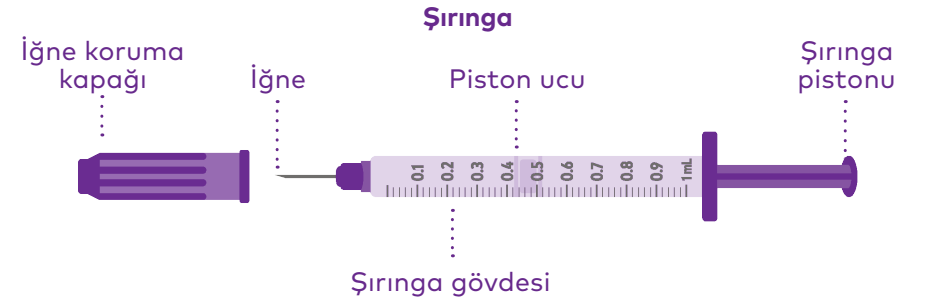
Açılmamış Mounjaro® flakon şişeciklerin saklanması

- Bu tıbbi ürünü çocukların ulaşamayacağı yerlerde saklayın.
- Bu tıbbi ürünü kutunun üzerinde ve flakon şişeciğinin etiketinde belirtilen son kullanma tarihinden sonra kullanmayın. Son kullanma tarihi belirtilen ayın son gününü ifade eder.
- Buzdolabında saklayın (2 °C – 8 °C). Dondurucuya koymayın. Flakon donmuşsa, KULLANMAYIN.
- İlacı ışıktan korumak için orijinal ambalajında saklayın.
- Mounjaro® 30 °C'yi aşmayan sıcaklıklarda 21 güne kadar soğutulmadan saklanabilir. Bundan sonra, flakon atılmalıdır.

- Flakon şişeciğın, mühürün veya tıpanın hasar gördüğünü veya tıbbi ürünün bulanık veya rengi değişmiş olduğunu veya partikül içerdiğini fark ederseniz bu tıbbi ürünü kullanmamalısınız.
- Her enjeksiyondan sonra flakon şişeciğini, kullanılmış iğneyi ve şırıngayı delinmeye dayanıklı bir kap içerisinde veya doktorunuzun, sağlık uzmanınızın veya eczacınızın talimatına uygun olarak imha edin.

Flakon şişeciklere ek olarak aşağıdaki malzemeler gerekmektedir:

- 2 adet alkollü ped
- Şırınga ve iğne



Doktorunuz tarafından önerilen şırınga ve iğne bu resimde gösterilenden farklı görünebilir.

Mounjaro® flakon şişeciği nasıl kullanılır?

Hazırlık



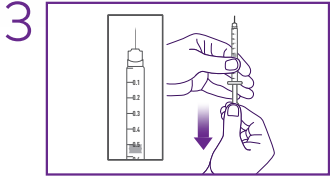
Flakon şişeciğin hazırlanması

- Plastik koruyucu kapağı flakon şişeciğinden çıkarın ancak tıpa kalsın.
- Flakon şişeciği üzerindeki tıpayı alkollü mendille temizleyin ve yeni bir şırınga hazırlayın.



İğne ve şırıngayı birleştirin

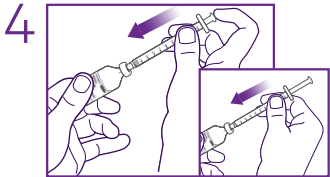
- İğneyi şırınganın üstüne yerleştirin ve şırıngaya sıkıca oturana kadar iğneyi çevirin.
- İğnenizi veya şırınganızı paylaşmayın veya tekrar kullanmayın.
- İğneniz ve şırınganız zaten birleştirilmişse bu adımı atlayabilirsiniz.



Şırınganın hazırlanması

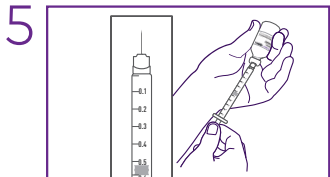
- İğne koruma kapağını düz bir şekilde çekerek çıkarın.
- Şırıngayı iğne yukarı bakacak şekilde tutun.
- Şırınga pistonu 0,5 ml sınırına ulaşana kadar şırınganın içine az miktarda hava çekin.

İlacın hazırlanması



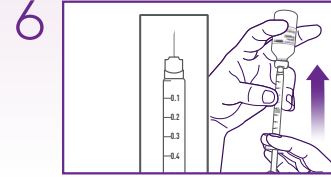
İğneyi flakon şişeciğinin içine batırın

- İğneyi Mounjaro® flakon şişeciği üzerindeki kauçuk tıpadan içeri sokun ve şırıngadaki havayı flakon şişeciğine enjekte edin.



Flakon şişeciği içerisinden gerekli dozu şırıngaya doldurun

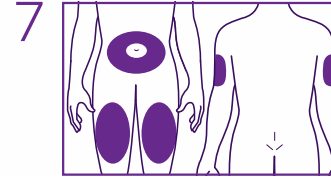
- Mounjaro® flakon şişeciğini ve şırıngayı ters çevirin ve flakon şişeciği içindeki Mounjaro® çözeltisinin tamamını alabilmek için şırınga pistonunu yavaşça aşağı doğru çekin. Flakon şişeciği tek bir 0,5 ml Mounjaro® dozu uygulayabilecek ölçüde ilaç içermektedir.
- Şırıngada hava kabarcıkları varsa, hava kabarcıklarının üste çıkmasını sağlamak için şırıngaya birkaç kez dikkatlice vurun.



Doğru doza dikkat edin

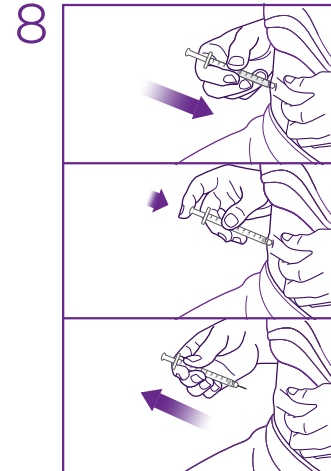
- Şırıngada hava kalmayınca ve şırınga pistonu 0,5 ml işaretine ulaşınca kadar şırınga pistonunu dikkatlice yukarı doğru itin.
- Şırıngayı flakon şişeciğinin tıpasından çıkarın.

Enjekte etme



Enjeksiyon bölgesini seçin

- Enjeksiyondan önce cildinizi temizleyin ve enjeksiyondan önce bu bölgenin kurummasını bekleyin.
- Mounjaro® karın bölgenizin (abdomen) veya uyluğunuzun deri altına (subkütan enjeksiyon) enjekte edilir. Alternatif olarak Mounjaro®'yu üst kolunuza da enjekte edebilirsiniz. Üst kol bölgesine enjeksiyon yapmak istediğinizde başka bir kişiden yardım almanız gerekebilir.
- Dilerseniz her hafta vücudunuzun aynı bölgesine enjeksiyon yapabilirsiniz. Ancak aynı vücut bölgesi içinde farklı bir enjeksiyon yeri seçtiğinizden emin olun.



Mounjaro® enjekte etme

- Cildi nazikçe sıkıştırın ve enjekte etmek istediğiniz bölgedeki deriyi parmağınızın arasına alarak tutun.
- Gösterildiği şekilde deri altına enjekte edin. Tam dozu alabilmek için şırıngadaki çözeltinin tamamını enjekte edin. Tam dozu aldıktan sonra emin olmak için iğne enjeksiyondan sonra en az 5 saniye cilt içerisinde kalmalıdır.
- İğneyi yavaşça cildinizden dışarı doğru çekin.

Mounjaro® uygulaması tamamlanmıştır.

Her enjeksiyondan sonra flakon şişeciğini, kullanılmış iğneyi ve şırıngayı delinmeye dayanıklı bir kap içerisinde veya doktorunuzun, sağlık uzmanınızın veya eczacınızın talimatına uygun olarak imha edin.

Olası yan etkiler için ipuçları ve püf noktaları

Tüm ilaçlarda olduğu gibi Mounjaro®'da yan etkilere neden olabilir: En sık görülen yan etkiler mide bulantısı ve ishaldir. Bunlar genellikle doz ayarlaması sırasında ortaya çıkar ve genellikle hafif veya orta şiddette seyreder. Yan etkiler genellikle tedavinin başlangıcında ortaya çıkar ve çoğu hastada zamanla azalır.

İlacı daha kolay uyum sağlamak için ipuçları:

Enjeksiyondan sonra midenizin bulanması durumunda doktorunuzla görüşün. Görüşmeye kadar aşağıdaki ipuçları size yardımcı olabilir:



Daha küçük porsiyonlar tüketin.



Yağlı yiyeceklerden kaçının.



Bol su için ve vücudunuzun yeterli sıvı aldığından emin olun.

Diğer olası yan etkiler:

Mounjaro® monoterapi olarak uygulandığında kan şekeri düşüklüğü (hipoglisemi) riski yoktur veya çok düşüktür. Ancak Mounjaro®'nun sülfonilüre ve/veya insulin içeren ilaçlarla birlikte kullanılması durumunda hipoglisemi meydana gelebilir. Eğer sülfonilüre veya insulin içeren bir ilaç kullanıyorsanız, Mounjaro® kullanırken dozajını azaltmanız gerekebilir.

Doktorunuzla görüşün

İlave notlar

Aşağıdaki durumlarda Mounjaro® kullanmadan önce lütfen doktorunuza danışın:

- Yiyecekleri sindirmede ciddi sorunlarınızın olması veya yiyeceklerin midenizde normalden daha uzun süre kalması (şiddetli gastroparezi dahil) durumunda.
- Daha önce pankreatit (geçmeyen şiddetli karın ve sırt ağrısına neden olabilen bir pankreas iltihabı) geçirdiyse.
- Göz hastalıklarınız varsa (örn. diyabetik retinopati veya maküler ödem).

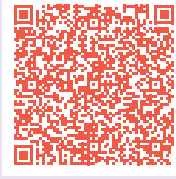
Daha fazla bilgiyi aŖağıda bulabilirsiniz:

- Doktorunuzla görüşün
- Daha fazla bilgi için flakon ŖiŖeciğiyile birlikte verilen kullanma talimatını okuyunuz.
- Mounjaro® hakkında daha fazla bilgi için www.lilly-patient.de/de-de/mounjaro adresini ziyaret edin veya "Web sitesine git" QR kodunu okutun.
- Uygulama videosunu izlemek için "Uygulama videosuna git" QR kodunu okutun.

Web sitesine git



Uygulama videosuna git



1. Mounjaro® kullanma talimatı (güncel versiyon).

PP-TR-DE-0789 Ekim 2023

Lilly

1 x wöchentlich
mounjaro®
Tirzepatid